

Da ist alles drinnen

INFORMATION RUND UM'S
LEBEN IN DER MARKTGEMEINDE
HOCHNEUKIRCHEN-GSCHAIDT



LEBENSWERTE & LIEBENSWERTE
MARKTGEMEINDE HOCHNEUKIRCHEN-GSCHAIDT



WWW.HOCHNEUKIRCHEN-GSCHAIDT.AT

Ihr Kontakt zur

Marktgemeinde Hochneukirchen-Gscheidt

Gemeindeamt

Hauptstraße 26
2852 Hochneukirchen

Tel. 02648/20206

Fax. 02648/20206-30

E-Mail: marktgemeinde@hochneukirchen-gscheidt.at
www.hochneukirchen-gscheidt.at

Amtsstunden:

Montag – Freitag: 8 – 12 und 13 – 17 Uhr

Bürgerservice:

Montag – Donnerstag: 8 – 12 Uhr

Freitag: 8 – 12 und 13 – 17 Uhr



Sehr geehrte Damen und Herren!



*Ing. Thomas Heissenberger, MA
Bürgermeister der Marktgemeinde
Hochneukirchen-Gscheidt / NÖ*

Auf den nächsten Seiten erfahren Sie alles über die südlichste Gemeinde in Niederösterreich. Als Bürgermeister von Hochneukirchen - Gscheidt freut es mich ganz besonders, dass wir Ihnen eine bunte Vielfalt bei uns bieten können.

In der Broschüre werden Sie alle nützlichen Informationen über unsere Gemeinde erfahren, von der Geschichte bis hin zu den Ansprechpartner*innen. Sie werden auch viel über unser kulturelles Leben und über das Brauchtum lesen. Stolz sind wir auf das Bildungsangebot für unsere Kinder und Jugendlichen, es reicht vom Kindergarten, der Volksschule bis hin zur NÖ Mittelschule. Darüber hinaus gibt es hervorragende Anbindungen zu höher bildenden Schulen, somit sind wir eine attraktive Wohngemeinde für Familien.

Unsere Wirtschaft in der Gemeinde ist bemüht, Ihren täglichen Bedarf abzudecken, das reicht von der Gastronomie bis zum Handwerk. Durch die drei Feuerwehren und den Arzt können wir uns sicher fühlen.

Eine Stärke unserer Gemeinde ist das sehr ausgeprägte Vereinsleben. Ich bin überzeugt, dass auch Sie sich in einem Verein wiederfinden.

Abschließend wünsche ich Ihnen viel Spaß beim Durchblättern unserer Informationsbroschüre

Liebe Grüße

Thomas Heissenberger

Schnell zum richtigen Inhalt

INHALTE & INFOS

Inhaltsverzeichnis

Zur besseren Orientierung und schnelleren Auffindung der Inhalte liegt dieser Broschüre eine Farbsteuerung zu Grunde.

Gemeinde	Seite 5
Kirche	Seite 11
Bildung, Schulen, Kinderbetreuung	Seite 12
Wirtschaft / Nahversorgung	Seite 18
Bauen & Wohnen	Seite 22
Feuerwehren, Organisationen & Vereine	Seite 24
Freizeit & Sehenswertes	Seite 26
Umwelt	Seite 29
Familie, Gesundheit, Soziales	Seite 31
Bürgerservice	Seite 41

Weiterführende Informationen im Internet

Aktuelle Informationen, Kontaktadressen und Wissenswertes finden Sie auch auf unserer Website:
www.hochneukirchen-gschaidt.at





Ortszentrum Hochneukirchen

Hochneukirchen-Gschoaidt

Marktgemeinde im Profil



Die Marktgemeinde Hochneukirchen-Gschoaidt liegt im Industrieviertel Niederösterreichs in der Region Bucklige Welt. Sie erstreckt sich über eine **Fläche von 35,14 km²** auf einer **Seehöhe zwischen 471 m (Maltern) und 896 m (Hutwisch)**. Die **Einwohnerzahl** beträgt aktuell **1.630**. Sie ist die südlichste Gemeinde des Bundeslandes Niederösterreich und grenzt aufgrund ihrer Dreiländerecklage an die Bundesländer Steiermark und Burgenland. Hochneukirchen-Gschoaidt gehört zum politischen Bezirk Wr. Neustadt Land, der sich in 35 Gemeinden gliedert (darunter 2 Städte und 18 Marktgemeinden).

Gemeindepolitik

Das Amt des Bürgermeisters hat seit 2008 Ing. Thomas Heissenberger, MA, inne. Den Gemeindevorstand bilden der Bürgermeister, Vizebürgermeister Andreas Kager und die geschäftsführenden Gemeinderäte Magdalena Riegler, Stefan Hadl, Dominik Hadl, Michaela Beiglböck und Harald Kager.

Der Gemeinderat wird für 5 Jahre gewählt und besteht aus 19 Mitgliedern. Die letzte Wahl fand im Jahr 2025 statt.

Weitere Informationen für Gäste finden Sie im Internet unter www.hochneukirchen-gschoaidt.at

Unser Gemeinderat



Gemeinderat

- Bgm. Ing. Thomas Heissenberger, MAÖVP
- Vbgm. Andreas Kager ÖVP
- GfGR Magdalena Riegler ÖVP
- GfGR Stefan Hadl ÖVP
- GfGR Dominik Hadl ÖVP
- GfGR Michaela Beiglböck ÖVP
- GfGR Harald Kager FPÖ
- GR Erwin Höller ÖVP
- GR Martin Luckerbauer ÖVP
- GR Harald Plank ÖVP
- GR Tamara Mansberger ÖVP
- GR Karin Schuh ÖVP
- GR Johanna Maurer ÖVP
- GR Florian Fischer ÖVP
- GR Sonja Trenker ÖVP
- GR Andreas Schuh SPÖ
- GR Thomas Bezdiček SPÖ
- GR Josef Beisteiner FPÖ
- GR Nicole-Denise Vukovic NEOS

Gemeindeamt

Hauptstraße 26
2852 Hochneukirchen

Tel. 02648/20206
Fax. 02648/20206-30

E-Mail: marktgemeinde@hochneukirchen-gschaidt.at
www.hochneukirchen-gschaidt.at

Amtsstunden:

Montag - Freitag: 8 - 12 und 13 - 17 Uhr

Bürgerservice:

Montag - Donnerstag: 8 - 12 Uhr
Freitag: 8 - 12 und 13 - 17 Uhr

Unsere MitarbeiterInnen



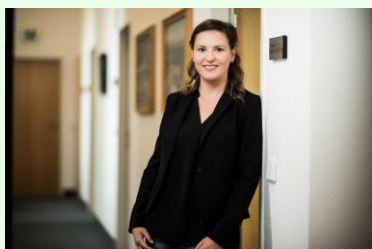
Markus Kornfeld
Amtsleiter

Tel.: 02648/20206-16
Fax: 02648/20206-30
E-Mail: markus.kornfeld@hochneukirchen-gschaidt.at



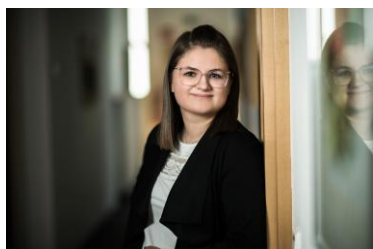
Elisabeth Kager
Bürgerservice, Buchhaltung, Lohnverrechnung

Tel.: 02648/20206-11
Fax: 02648/20206-30
E-Mail: elisabeth.kager@hochneukirchen-gschaidt.at



Carina Binder
Bürgerservice, Bauamt, Meldewesen

Tel.: 02648/20206-14
Fax: 02648/20206-30
E-Mail: carina.binder@hochneukirchen-gschaidt.at



Selina Beiglböck
Bürgerservice, Buchhaltung, Meldewesen

Tel.: 02648/20206-10
Fax: 02648/20206-30
E-Mail: selina.beiglboeck@hochneukirchen-gschaidt.at

Unsere Geschichte Überblick von 1295 bis Heute

VON 1295 BIS HEUTE



Hochneukirchen Ort historische Aufnahme

Hochneukirchen wird als erster Ort von den Siedlungen im Süden der Buckligen Welt genannt, die nach der Rodung der Waldmark errichtet wurden, und zwar in einer am **27. Jänner 1295** in Bernstein ausgestellten Urkunde. Der in dieser Urkunde erwähnte Name "Hochniuchkirche" besagt uns, dass damals schon eine hochgelegene neue Kirche bestand, was zu dieser Zeit im weiten Umkreis zweifelsohne eine bemerkenswerte Besonderheit war, die für den Ort namensprägend wirkte.

Die weiteren 11 Ortschaften der Gemeinde wurden erst zu einem späteren Zeitpunkt urkundlich erwähnt, so auch 1316 Gschaidt, dessen erste Nennung "Gschaid" auf die Lage an einer Wasserscheide, einer Grenze bzw. an einem Übergang hindeutet.

Bei der Pfarrkirche Hochneukirchen handelt es sich um einen sehr interessanten Bau, der sehr wehrhaft ausgestattet war. Diente doch die Kirche den Dorfbewohnern als letzter Zufluchtsort, wenn der Feind ins Land fiel. Während der Türkenzeit um 1500 erhielt die Kirche ein Wehrobergeschoß, das mit Schießscharten und Spählöchern ausgestattet war.

Bis zur Gründung der selbständigen Gemeinden zählte das "Amt Hochneukirchen" zur Herrschaft Krumbach und das "Amt Gschaidt" zur Herrschaft Ziegersberg. Diese beiden Katastralgemeinden wurden 1854 als eigene selbständige Gemeinden konstituiert: Hochneukirchen mit 998 Einwohnern in 122 Häusern und Gschaidt mit 395 Einwohnern und 51 Häusern.

Das erste Schulhaus wurde nach der Einführung der allgemeinen Schulpflicht im Jahre 1774 erbaut. 1882 erfolgte der Bau der ersten Aussichtswarte auf dem Hutwisch; mittlerweile besteht dort schon die dritte Aussichtswarte.

Nach dem zweiten Weltkrieg setzte eine stete Aufwärtsentwicklung in der Gemeinde ein, die alle Lebensbereiche der Gemeindebewohner erfasst hat. Vor allem durch die Schaffung und den Ausbau diverser öffentlicher Einrichtungen hat sich vieles verändert. Beginnend in den 60er-Jahren des vorigen Jahrhunderts setzte der rasante Ausbau der infrastrukturellen Einrichtungen wie Güterwege, Volks- und Hauptschule, Wasserversorgung, Abwasserentsorgung, Amtsgebäude, Bauhof, Sportanlage, um nur die wichtigsten zu nennen, ein.

1970 wurden die ehemals selbständigen Gemeinden Hochneukirchen und Gschaidt zur Gemeinde Hochneukirchen-Gschaidt zusammengelegt. Am 26. Jänner 1995 erfolgte als Anerkennung der Aufbauleistungen die Erhebung zur Marktgemeinde durch den Landtag von Niederösterreich und die Verleihung des Marktwappens.

Das Wappen von Hochneukirchen-Gschoaidt



Das Amt Hochneukirchen führte in der ersten Hälfte des 19. Jhd. ein Siegel, das über einem Dreieck mit einem halben Rad einen Mann zeigt, der in seiner Rechten einen Stab hält.

Der Ort gehörte bis 1848 zur Grundherrschaft Krumbach, die von 1657 bis 1874 die Grafen und späteren Fürsten Palffy innehatten. Das Familienwappen der Palffy zeigt ebenfalls einen Dreieck mit einem daraus hervorrageenden Rad, aus dem Rad wächst ein Hirsch.

Bei Hochneukirchen-Gschoaidt treffen die Bundesländer Niederösterreich, Steiermark und Burgenland aufeinander. Aus diesem Grund wurde neben Dreieck und Rad der „Dreiländerstein“ in das Wappen aufgenommen. In den Wappenfarben „Blau-Gelb (Gold) – Rot – Grün – Weiß (Silber)“ sind sowohl die Landesfarben von Niederösterreich „Blau – Gelb“ als auch die burgenländischen und steirischen Farben „Rot – Gelb“ und „Weiß – Grün“ enthalten und bringen auch auf diese Weise die Grenzlage von Hochneukirchen-Gschoaidt an der steirischen und burgenländischen Landesgrenze zum Ausdruck.

Wir sind

Klimabündnis- und Fairtrade Gemeinde

Klimabündnisgemeinde

Die Gemeinde Hochneukirchen-Gschoaidt ist seit dem Jahr 1999 Klimabündnisgemeinde.



Klimabündnis Gemeinde

Als Klimabündnisgemeinde engagieren wir uns im größten kommunalen Klimaschutz-Netzwerk Europas. Über 1.600 Gemeinden aus 18 Ländern bilden im Klimabündnis eine Partnerschaft mit indigenen Völkern. Als Klimabündnisgemeinde bekennen wir uns zu den beiden Klimabündnis-Zielen:

- Senkung der Treibhausgas-Emission (v.a. CO₂) bis zum Jahr 2030 um 50%
- Unterstützung indigener Völker am Rio Negro in Amazonien bei ihren Bemühungen zum Erhalt ihrer Lebensweise und beim Schutz des Regenwaldes

Seit Beginn unserer Mitgliedschaft als Klimabündnisgemeinde versuchen wir intensiv, diese Ziele zu verfolgen. Die wichtigsten Projekte zur Zielerreichung waren bisher:

- Generalsanierung der Volks- und Neuen NÖ Mittelschule mit besonderem Augenmerk auf thermische Sanierung
- Einbau einer Pelletsheizung im Kindergartengebäude und Wohnhaus in Gschoaidt anstelle der früheren Elektroheizung
- Einbau einer Pelletsheizung im Wohnhaus Kastanienweg 1 anstelle der früheren Ölfeuerungsanlagen
- Errichtung einer Fernwärmanlage in Hochneukirchen durch die Biomasse Schneebergland GmbH
- Errichtung von Photovoltaikanlagen bei den Kläranlagen Maltern und Gschoaidt sowie auf den Dächern von Amtsgebäude, Bauhof, Kindergarten Hochneukirchen und Volksschule
- Laufende Umrüstung der Straßenbeleuchtung auf energiesparende LED-Leuchtmittel

Um die Partnerschaft mit den indigenen Völkern zu verstärken, haben wir uns im Jahr 2012 entschlossen, eine Fairtrade Gemeinde zu werden.

FAIRTRADE Gemeinde

„Faire Welt - Bucklige Welt - Wechselland“ ist ein Projekt des Vereins Regionales Bildungs- und Heimatwerkes Bucklige Welt in Zusammenarbeit mit Südwind NÖ Süd, das in dieser Form bisher einmalig in Österreich ist.

Es findet im Rahmen des Programms „Lernende Region“ statt. Ziel ist es, mit den Gemeinden in der Region gemeinsam für einen nachhaltigen Konsum einzutreten. Dies beinhaltet die Sensibilisierung der Bevölkerung auf regionale Produkte und - wo dies nicht möglich ist - auf fair gehandelte Produkte. Es soll auf konkrete ökologische, ökonomische und globale Auswirkungen von alltäglichen Handlungen aufmerksam gemacht werden.



Ein allgemeines Bewusstsein für die Bedeutung von nachhaltigem Konsum erhöht nicht nur die lokale Lebensqualität, sondern ist sowohl für regionale AnbieterInnen als auch für ProduzentInnen in den Ländern des Südens von zentralem Interesse. Deshalb soll in der Buckligen Welt und im Wechselland die erste Fairtrade-Region Österreichs gestaltet werden.

Geografie **DIE BUCKLIGE WELT**



Ländlich geprägte Landschaft

Die Bucklige Welt liegt am Ostrand der Alpen, wo der rund 2000 km lange Alpenbogen in die pannonische Tiefebene ausläuft. Das Berg- und Hügelland der Buckligen Welt wird manchmal auch als „Land der 1000 Hügel“ bezeichnet. Es wird im Südwesten durch das Wechselgebirge, im Westen durch den Semmering, im Osten durch das Rosaliengebirge begrenzt und fällt im Norden zum Wiener Becken ab. Die Erhebungen der Buckligen Welt weisen Höhen zwischen 400 und 900 Meter auf. In **Hochneukirchen-Gschaidt** befindet sich mit dem Hutwisch (896 m) die höchste Erhebung der Region.

Verwaltung

Verwaltungstechnisch ist die Region Teil der Bezirke Neunkirchen und Wr. Neustadt. Die Bucklige Welt umfasst 23 Gemeinden mit ca. 37.800 EinwohnerInnen auf 585 km². Der Verein „Bucklige Welt Regionalentwicklung“ fördert mit Unterstützung aus dem LEADER-Programm der Europäischen Union die vertiefende, regionale Zusammenarbeit dieser Gemeinden.

Kultur und Brauchtum



Kirtage und Brauchtum

In den Orten Hochneukirchen und Gschaidt gibt es an jeweils zwei Tagen im Jahr einen Kirtag, wo Waren für den täglichen Bedarf angeboten werden.

Weitere Brauchtumsveranstaltungen sind das Osterfeuerabbrennen, das Mai-spielen des Musikvereins Hochneukirchen und das Sonnwendfeuer am Gartenriegel in Hochneukirchen.



Wehrobergeschoß der Pfarrkirche Hochneukirchen

Das Wehrobergeschoß der Pfarrkirche kann auf Anfrage im Pfarramt oder Gemeindeamt tagsüber besichtigt werden.

Die Marktgemeinde Hochneukirchen-Gschaidt veranstaltet seit 1995 diesem stimmungsvollen Ambiente regelmäßig Konzerte. Dem Publikum werden dabei anspruchsvolle musikalische Stilrichtungen von Klassik bis Jazz geboten.

Unser Tipp:

Weitere Informationen und Sehenswürdigkeiten finden Sie **im Internet unter www.hochneukirchen-gschaidt.at** sowie auf www.dachderwelt.at und in diversen **Tourismusprospekten, Wanderkarten** etc. welche **im Gemeindeamt** aufliegen.



UNSERE PFARREN

In der Gemeinde bestehen zwei selbständige Pfarren: Hochneukirchen und Gschaidt. Die beiden Pfarren werden seelsorglich von Pfarrmoderator Mag. Tamás Egri betreut. Pfarrkirchen gibt es in Hochneukirchen und Gschaidt. In der Ortschaft Maltern besteht eine Filialkirche. Die Sonntagsgottesdienste finden in Hochneukirchen und Gschaidt im Monatsrhythmus wechselnd um 8.30 Uhr und 10.00 Uhr statt.



Innenraum der neuen Pfarrkirche Hochneukirchen

Gottesdienste in Hochneukirchen

Sonntag: 8.30 oder 10.00 Uhr
Donnerstag: 19.00 Uhr (Maltern)

Röm.kath. Pfarre Hochneukirchen

Hauptstraße 22
2852 Hochneukirchen
Telefon: 02648/20203



Innenraum der Pfarrkirche Gschaidt

Gottesdienste in Gschaidt

Sonntag: 8.30 oder 10.00 Uhr
Samstag: 19.00 Uhr
Freitag: 19.00 Uhr – außer 2. Fr. im Monat:
monatlich um 19.00 Uhr in Götzendorf, in geraden
Monaten um 19.00 Uhr in Grametschlag

Röm.kath. Pfarre Gschaidt

Gschaidt 1
2852 Hochneukirchen
Telefon: 02648/20203

In den Sommermonaten finden bei den Kapellen der Ortschaften der Pfarre Hochneukirchen Gottesdienste statt. Am zweiten Septembersonntag gibt es einen ökumenischen Gottesdienst am Dreiländergrenzstein, der im jährlichen Wechsel von den angrenzenden Pfarren Hochneukirchen (NÖ), Schäffern (Stmk.) und Oberschützen (Bgl.) gestaltet wird.

Nähere Informationen zu den Kirchen finden Sie im Kirchenführer. Diesen erhalten Sie online auf www.hochneukirchen-gschaidt.at, auf dem Gemeindeamt oder beim Pfarramt in Hochneukirchen.

Kontakt zum Pfarramt

Pfarramt Hochneukirchen
Pfarrer Mag. Tamás Egri
Hauptstraße 22, 2852 Hochneukirchen
Tel.: 0664/621 70 76

Unser Angebot an Bildung, Schule und Betreuung

BILDUNG & SCHULE



Fröhliche Kinder in Hochneukirchen-Gscheidt

Kindergarten

In Hochneukirchen-Gscheidt gibt es zwei Kindergärten.

Kindergarten Hochneukirchen

Der Kindergarten Hochneukirchen wird zweigruppig geführt und ist seit September 2017 im Neubau am Kurzen Weg untergebracht. Er wird von Frau Michaela Beiglböck geleitet. Zum Team gehört die Kindergartenpädagogin Irmgard Freiler und die Kinderbetreuerinnen Petra Harg, Sandra Niklas und Bianca Lackner.

Im Kindergartenjahr 2025/26 besuchen 34 Kinder den zweigruppigen Kindergarten.

Die **Öffnungszeiten** sind von Montag, Donnerstag und Freitag von 7.00 bis 14.00 Uhr und Dienstag und Mittwoch von 7.00 bis 16.00 Uhr.



Kinder im Kindergarten Hochneukirchen

Kontakt

Tel. Gruppe 1: 02648/20399-11

Tel. Gruppe 2: 02648/20399-12

E-Mail: kiga.hochneukirchen@hochneukirchen-gscheidt.at

Kindergarten Gscheidt

Der zweite Kindergartenstandort befindet sich in Gscheidt. Die Kindergartenleiterin Paula Trenker und die Kinderbetreuerin Daniela Kager sind um das Wohl der Kindergartenkinder bemüht. Im Kindergartenjahr 2025/26 besuchen 17 Kinder den Kindergarten Gscheidt.

Die täglichen **Öffnungszeiten** sind von 7.00 bis 15.00 Uhr.



Kinder im Kindergarten Gscheidt

Kontakt

Tel. 02648/325

E-Mail: kiga.gscheidt@hochneukirchen-gscheidt.at

Tagesbetreuungsstätte „Flohzirkus“

Die Betreuungsmöglichkeit steht für Kinder unter 2 ½ Jahren zur Verfügung. Die Eltern können individuell und je nach Bedarf entscheiden, ob ihr Kind halbtags bzw. ganztags betreut werden soll. Der Flohzirkus ist ganzjährig geöffnet, also auch in den Schulferien.

Zum Team der Tagesbetreuung gehören Manuela Ulrich und Sabine Schabauer.

Die **Öffnungszeiten** sind von Montag bis Freitag von 7 bis 17 Uhr.



Kinder in der Tagesbetreuungsstätte „Flohzirkus“

Kontakt

Tel. 02648/20399-13

E-Mail: flohzirkus@hochneukirchen-gscheidt.at

Volksschule

Im Schuljahr 2025/26 besuchen 73 Schülerinnen und Schüler die Volksschule in Hochneukirchen. Die vier Klassen sind in dem 2003 generalsanierten Schulgebäude untergebracht.

Das Lehrerteam unter der Direktorin Brigitte Kaltenecker, die auch als Direktorin der Neuen NÖ Mittelschule bestellt ist, ermöglicht den Kindern mit viel Einsatz eine grundlegende und ausgewogene Bildung im sozialen, emotionalen, intellektuellen und körperlichen Persönlichkeitsbereich.

Das Lehrerteam besteht aus, Doris Pichler-Holzer, Sonja Trenker, Melanie Gamauf, Elisabeth Wedl, Sabrina Weisz und Christine Riegler.

Schülerbusse aus allen Ortsteilen bringen die Schüler rechtzeitig zu Unterrichtsbeginn um 7.30 Uhr in die Schule und sorgen auch für den Heimtransport nach der Schule.



Volksschule in Hochneukirchen

Kontakt

Tel. 02648/245-20

E-Mail: vs.hochneukirchen-gscheidt@noeschule.at

NÖ Mittelschule

Im Schuljahr 2025/26 wird die Schule von 61 Schülern besucht. In unserer in den Jahren 2010/2011 schönen, neu gestalteten Mittelschule werden die Kinder von erfahrenen, engagierten Lehrern betreut.

Das Lehrerteam besteht aus der Direktorin Brigitte Kaltenegger und den Lehrerinnen und Lehrern, Maria Grünbauer, Bernadette Schuh, Petra Picher, Debora Ferstl, Ramona Stickelberger und Tanja Müller.

Seit Jahren läuft der Schulversuch „Englisch als Arbeitssprache“. Das bedeutet, dass die Lernfächer auch auf Englisch unterrichtet werden. Dieser Schulversuch ist bereits in Regelschulwesen übernommen worden.

Für die Sportbegeisterten wird Volleyball sowie Fußball angeboten und „Kreatives Gestalten“ bietet den Schülern die Möglichkeit, sich künstlerisch zu betätigen.

Das „Theater der Jugend“ bietet den Kindern die Gelegenheit, preiswert fünf Aufführungen an verschiedenen Wiener Theaterhäusern zu besuchen. Eine Projekt- bzw. Sportwoche in jeder Klasse fördert den Gemeinschaftssinn.

Im Unterrichtsgegenstand „Berufsorientierung“, der Besuch verschiedener Schulen ermöglicht und durch die Teilnahme an Eignungstests werden die Kinder auf ihre zukünftige Schul- bzw. Berufslaufbahn vorbereitet.

Die Lehrkräfte sind bemüht, den Schülern ein fundiertes Wissen sowie eine positive Arbeitshaltung zu vermitteln und ihnen wichtige Wertvorstellungen für alle Lebensbereiche nahezubringen.



NÖMS Hochneukirchen

Schultransport

Schülerbusse aus allen Ortsteilen bringen die Schüler rechtzeitig zu Unterrichtsbeginn um 7.30 Uhr in die Schule und sorgen auch für den Heimtransport nach der Schule.

Kontakt

Tel. 02648/245

E-Mail: nms.hochneukirchen-gschaidt@noeschule.at

Nachmittagsbetreuung in der Volksschule

Schüler können seit dem Schuljahr 2015/16 das Angebot der Nachmittagsbetreuung von 11.30 bis 16.00 Uhr in Anspruch nehmen. Unter Aufsicht einer Betreuungsperson können die SchülerInnen die Wartezeit auch zur Erledigung der Hausaufgaben nutzen. In der Küche der Neuen Mittelschule können die Schüler auch das Mittagessen einnehmen.

In der nahen Umgebung

Angebot an weiterführenden Schulen

GANZ IN DER NÄHE

In der nahen Umgebung finden sich viele weiter- und höherbildende Schulen.

Folgende Schulen können mit täglich verkehrenden Schulbussen erreicht werden:

**Wimmer Gymnasium Oberschützen**

Gottlieb August Wimmer Platz 2, 7432 Oberschützen
 Telefon: 03353/7538
 E-Mail: office@wimmerymnasium.at
<https://www.wimmerymnasium.at/>

Gymnasium Oberschützen

Hauptplatz 7, 7432 Oberschützen
 Telefon: 03353/7501
 E-Mail: 2109026@bildung.gv.at
<https://www.gym-os.at/>

BAfEP Oberwart

Bundesbildungsanstalt für Elementarpädagogik
 Dornburggasse 93, 7400 Oberwart
 Telefon: 03352/32355
 E-Mail: s109810@bildung.gv.at
<https://www.bafep-oberwart.at/>

BHAK/BHAS Oberwart

**Bundeshandelsakademie und Bundeshandels-
 schule Oberwart**
 Schulgasse 4, 7400 Oberwart
 Telefon: 03352/32514
 E-Mail: office@hak-oberwart.at
<http://www.hak-oberwart.at>

SOB Schule für Sozialbetreuungsberufe

Dr. Alfred Kranich-Platz 3
 Telefon: 03357/20720
 E-Mail: office@sozialberufe.schule.at
<http://www.bis-pinkafeld.at/>

Zweisprachiges Bundesgymnasium Oberwart

Badgasse 7, 7400 Oberwart
 Telefon: 03352/34024
 E-Mail: s109036@bildung.gv.at
<http://www.bg-oberwart.at>

**Höhere Lehranstalt für wirtschaftliche Berufe
 Pinkafeld**

Schulstrasse 7, 7423 Pinkafeld
 Telefon: 03357/ 42490
 E-Mail: office@hlw-pinkafeld.at
<https://hlw-pinkafeld.at>

**Höhere Bundeslehranstalt für wirtschaftliche Be-
 rufe, Tourismus, Mode und Bekleidungstechnik
 Oberwart**

Badgasse 5, 7400 Oberwart
 Telefon: 03352/34414
 E-Mail: office@hbla-oberwart.at
<http://www.hbla-oberwart.at/>

Krankenpflegeschule Oberwart

Dornburggasse 82, 7400 Oberwart
 Telefon: 057979 24714
 E-Mail: krages-schule@krages.at

**Höhere technische Bundeslehr- und Versuchs-
 stalt Pinkafeld**

Meierhofplatz 1, 7423 Pinkafeld
 Telefon: 03357/424910
 E-Mail: office@htlpinkafeld.at
<http://www.htlpinkafeld.at/>

**Landwirtschaftliche Fachschule Warth (mit Inter-
 nat)**

Aichhof 1, 2831 Warth
 Telefon: 02629/2222-0
 E-Mail: bildungszentrum@lfs-warth.ac.at
<http://www.lfs-warth.ac.at>

Gemeindeverband der Musik- und Kunstschule Bucklige Welt

Musikschule

Als Bildungs- und Kulturträger ist die Musikschule ein wichtiger Bestandteil des aktiven Gemeindelebens. Im Musikschulverband werden derzeit 224 Musikschüler von 11 fachlich qualifizierten Lehrkräften unterrichtet.

Die Aufgabe der Musikschule

Das aktive Musizieren mit Spaß und Freude vermitteln, sowie musikalische Anlagen erkennen, wecken und fördern.

Gemeinsam musizieren

Musizieren in Orchestern, Chören, Bands, Streich- und Bläserensembles sind ergänzende, kostenlose Säulen an unsere Schule.

Die Musik- und Kunstschule präsentiert:

- In zahlreichen Vorspielabenden, Veranstaltungen und Projekten bieten wir unseren Schülern ein Podium, ihr Können zu präsentieren. Höhepunkt ist unser Abschlusskonzert im Juni, abwechselnd in den Gemeinden Krumbach und Hochneukirchen-Gscheidt.
- Das musikalische Hinführen und Motivieren der Musikschüler zur Teilnahme an Wettbewerben und landesweiten Bewertungen.
- Das Erarbeiten der Richtlinien zur Ablegung der Leistungsabzeichen sieht die Musikschule als wichtige Bildungsaufgabe.



Musikschüler im Pfarrheim

Angebot

- Musikalische, zeitgemäße Bildung im Bereich der elementaren Musikpädagogik und im Instrumental- und Vokalbereich
- Ausbildung in Einzel-, Gruppen- und Klassenunterricht
- Klassik, Jazz, Rock, Bob, Volksmusik - wir sind offen für alle Musikrichtungen

Musikschuldirektor

Erik Schuster, BA
Mail: office@mks-bw.at
Tel. 02648/28700
www.mks-bw.at

Verbandsobmann

Bgm. Karl Kager (Kirchschlag)

das RICHTIGE Instrument

Welches Alter ist optimal um ein Instrument zu erlernen? Schnupperstunden und unsere Musiklehrer helfen gerne bei der Entscheidung.

Folgende Instrumente und Ausbildungen stehen zur Auswahl:

- Tasteninstrumente: Akkordeon, Steirische Harmonika, Klavier, Orgel
- Saiten- und Streichinstrumente: Harfe, Gitarre, Geige, Bratsche, Cello, Kontrabass, E-Gitarre, E-Bass, Hackbrett
- Blechblasinstrumente: Trompete, Horn, Posaune, Tenorhorn, Tuba
- Holzblasinstrumente: Blockflöte, Klarinette, Saxophon, Querflöte
- Stimmbildung, Musikalische Früherziehung, Musiktheorie
- Schlagzeug und Percussion

In der Gemeinde
Angebot für Alle

BEWEGUNG & SPASS



Spielplatz am Gartenriegel in Hochneukirchen

Spielplätze in der Gemeinde

Öffentliche Spielplätze gibt es in Hochneukirchen und in Gscheidt. In einigen Ortschaften der Gemeinde gibt es von den jeweiligen Dorfgemeinschaften errichtete und betreute Spielanlagen.

Gemeindebücherei

Die Gemeindebücherei bietet Lesespaß für Jung und Alt
Öffnungszeiten: Mittwoch, 13.00 bis 15.00 Uhr, Freitag, 16.00 bis 18.00 Uhr



Gastronomie und Beherbergung in der Marktgemeinde

S'Hutwisch – Wirtshaus am Dach der Welt

Hauptstraße 28
2852 Hochneukirchen
Tel.: 02648/37990
E-Mail: wirtshaus@s-hutwisch.at
Web: www.s-hutwisch.at

Montag & Dienstag von 10.00 – 14.00 Uhr

Mittwoch & Donnerstag von 10.00 – 22.00 Uhr

Freitag von 10.00 – 23.00 Uhr

Samstag von 9.00 – 23.00 Uhr

Sonntags sowie Feiertags von 09.00 – 18.00 Uhr

Gasthaus Kager

Maltern 21
2852 Hochneukirchen
Tel. und Fax: 02648/228

Montag, Dienstag, Samstag & Sonntag von 8.00 – 13.00 Uhr

Freitag von 8.00 – 22.00 Uhr

Gasthaus Brandstetter

Ulrichsdorf 10
2852 Hochneukirchen
Tel.: 02648/272

Imbiss und kalte Jause

Montag, Dienstag, Donnerstag, Samstag & Sonntag
von 14.00 – 22.00 Uhr

Landgasthof Höller

Gschaidt 20
2852 Hochneukirchen
Tel.: 02648/290

E-Mail: landgasthof.hoeller@aon.at
Web: www.landgasthof-hoeller.at

Nächtigungen nach telefonischer Vereinbarung.

Sonntags sowie fallweise feiertags geöffnet. Die Küche hält
Köstlichkeiten aus der Buckligen Welt für Sie bereit.

Panoramastüberl

Panoramastraße 2
2852 Hochneukirchen

Mittwoch & Donnerstag ab 16.00 Uhr

Freitag – Sonntag ab 18.00 Uhr

Hinweis:

Die aktuellen Öffnungszeiten der Gastronomiebetriebe in der Marktgemeinde können je nach Saison variieren. Für die Richtigkeit der Angaben kann keine Gewähr übernommen werden

Nahversorgung in der Marktgemeinde

Nah & Frisch Markt Kreimer

Hauptstraße 41
2852 Hochneukirchen
Tel.: 02648/20201

Ihr Nahversorger im Ort
Trafik und Postpartner

Öffnungszeiten:
Montag, Dienstag Mittwoch und Donnerstag von 6.30 – 12.00 Uhr
Freitag von 6.30 – 12.00 Uhr und 15.00 – 18.00 Uhr
Samstag von 7.00 – 12.00 Uhr

Info & Genussstankstelle

Hauptstraße 26
2852 Hochneukirchen
Tel.: 02648/20206
E-Mail: info@dachderwelt.at
Web: www.dachderwelt.at

Verkauf von regionalen Produkten und Spezialitäten

Montag - Freitag 8.00 – 17.00 Uhr
Samstag - Sonntag 9.00 – 17.00 Uhr

Kaufhaus-Gasthaus Kager

Maltern 21
2852 Hochneukirchen
Tel. und Fax: 02648/228

Öffnungszeiten:
Montag, Dienstag, Freitag und Samstag von 8.00 – 12.00 Uhr

Mittwoch und Donnerstag Ruhetag

Frei-Landei

Loipersdorf 11
2852 Hochneukirchen
Tel.: 0676/3017523
E-Mail: office@frei-landei.at
Web: www.frei-landei.at

Selbstabholung von Eiern am Hof rund um die Uhr
(Selbstbedienung)

Dieseltankstelle Fa. Trac Mog Technik

Hauptstraße 60
2852 Hochneukirchen

durchgehend benutzbar mit Schlüssel und Code

Hinweis:

Die aktuellen Öffnungszeiten der Nahversorger in der Marktgemeinde können je nach Saison variieren. Für die Richtigkeit der Angaben kann keine Gewähr übernommen werden.

Wirtschaft TOP BETRIEBE

Betriebe in der Marktgemeinde



Autobusunternehmen Autotaxi Schinewitz

Gschaidt 44
2852 Hochneukirchen
Tel.: 02648/288
Mobil: 0664/4428850
E-Mail: office@schinewitz.at
Web: <http://www.schinewitz.at>

Baumaschinenvermietung Ulrich

Maltern 16
2852 Hochneukirchen
Tel. und Fax: 02648/4433
Mobil: 0676/9239120
E-Mail: m.ulrich@wavenet.at

Beisteiner Biomasse Heizanlagen

Josef Beisteiner
Züggen 33
2852 Hochneukirchen
Tel und Fax: 02648/4424
Mobil: 0660/7311315

Christbaumproduzent Karner

Hattmannsdorf 54
2852 Hochneukirchen
Mobil: 0664/5360780
Web: www.christbaum-karner.at

Deichgräberei, Erdarbeiten Storer

Offenegg 22
2852 Hochneukirchen
Tel.: 02648/759
Mobil: 0664/98222076

Die Sternengärten/Gartenberatung & Gartengestaltung

Gerlinde Blauensteiner
Hattmannsdorf 16
2852 Hochneukirchen
Tel.: 02648/8004
Mobil: 0664/2024584
E-Mail: info@sternengarten.com
Web: www.sternengarten.com

Elektro- und Gebäudetechnik Osterbauer

Manuel Osterbauer
Kirchschlagl 5
2852 Hochneukirchen
Tel.: 0664/3123107
E-Mail: office@egto.at
Web: www.egto.at

Elektro Schuh

Hauptstraße 33
2852 Hochneukirchen
Tel. 02648/20381, Fax DW 89
Mobil: 0664/4804624
E-Mail: office@elektro-schuh.at
www.elektro-schuh.at

Fa. moleplan

Hauptstraße 33
2852 Hochneukirchen
Tel.: 03352/31735
E-Mail: office@moleplan.at

Elektrotechnik Manuel Ungerböck

Austraße 2
2852 Hochneukirchen
Mobil: 0676/7720513
E-Mail: office@et-u.at

Fenster-Türen-Verglasungen Milchrahm

Hauptstraße 60
2852 Hochneukirchen
Tel.: 0650/6101111
E-Mail: office@fenster-milchrahm.at

Elektro Stephan Milchrahm

Am Semmering 16
2852 Hochneukirchen
Tel.: 0680/3274 372
E-Mail: office@etsm.at

Margits Haarladen

Hauptstraße 26
2852 Hochneukirchen
Mobil: 0664/4845604

Öffnungszeiten: Mi, Fr. 9.00 – 18.00 Uhr, Sa. 9.00 – 12.00 Uhr; bzw. nach telefonischer Vereinbarung

LACKNER – Digital Marketing Services

Beim Höhwirt 6
2852 Hochneukirchen
Tel.: 0664/3089111
E-Mail: office@rl1.at
Web: www.rl1.com

Termine nach Vereinbarung

MQM – MagnesiumQuellenMaltern GmbH

Hattmannsdorf 6
2852 Hochneukirchen
Tel.: 0664/2421188
E-Mail: josef.ringhofer@aon.at
Web: www.magnesiumwonder.com

Raiffeisenbank Region Wiener Alpen

Hauptstraße 26
2852 Hochneukirchen
Tel.: 02648/224
E-Mail: info.32195@raiffeisenmail.com
Web: www.raiffeisen.at

Öffnungszeiten:

Montag, Mittwoch, Freitag 8.00 – 12.00 Uhr
Freitag 14.00 – 17.00 Uhr

Tischlerei Friedrich Weber

Kirchschlagl 25
2852 Hochneukirchen
Tel.: 02648/258
Fax: 02648/2584
E-Mail: office@tischlereiweber.at
Web: www.tischlereiweber.at

Trac&Mog Technic Schabauer

Panoramastraße 40/Hauptstraße 60
2852 Hochneukirchen
Tel. 0650/2100097
E-Mail: office@trac-mog.at
Web: www.trac-mog.at

Transporte Erdbau Kager

Hattmannsdorf 57
2852 Hochneukirchen
Tel.: 02648/20212
Mobil: 0676/843761530
E-Mail: transporte@kager-trans.at

Vieh- und Fleischhandel Höller

Gschaidt 45
2852 Hochneukirchen
Mobil: 0664/1040804
E-Mail: fleischhandel.hoeller@aon.at

Die aktuellen Öffnungszeiten der Gewerbebetriebe in der Marktgemeinde können je nach Saison variieren. Für die Richtigkeit der Angaben kann keine Gewähr übernommen werden.

Eine aktuelles Verzeichnis der Betriebe finden Sie auch im Internet unter www.hochneukirchen-gschaidt.at



Bauplätze

Bauplätze in Hochneukirchen-Gschoaidt werden an Bauwerber verkauft, die ihren Hauptwohnsitz auf diesem Grundstück errichten werden. Bauwerber, die ihren **Hauptwohnsitz** in Hochneukirchen-Gschoaidt begründen, erhalten eine **Wohnbauförderung in der Höhe von 25% der Aufschließungsabgabe (bis zu einer Größe des Bauplatzes von 800 m²).**

Weitere Informationen erhalten Sie auf www.hochneukirchen-gschoaidt.at oder auf dem Gemeindeamt

Hauptstraße 26
2852 Hochneukirchen
Tel. 02648/20206
Fax. 02648/20206-30

E-Mail: marktgemeinde@hochneukirchen-gschoaidt.at

Geförderte Wohnungen

GENOSSENSCHAFT

Mietwohnungen mit/ohne Kaufoption



Symbolabbildung Wohnhausanlage NBG

Mietwohnungen der NBG mit Kaufoption

Die Niederösterreichische Bau- und Siedlungsgenossenschaft bietet **geförderte Mietwohnungen** mit Kaufoption in der Landstraße an.

Weitere Informationen erhalten Sie hier:

Niederösterreichische gemeinnützige Bau- und Siedlungsgenossenschaft für Arbeiter und Angestellte reg.gen.m.b.H.

Südstadtzentrum 4

2344 Maria Enzersdorf

Tel. 02236/405-215

E-Mail: verkauf@gnb-nbg.at

Internet: www.gnb-nbg.at

Mietwohnungen der Gemeinde

Die Gemeinde verfügt über insgesamt 13 Mietwohnungen mit einer Nutzfläche von 45 bis 104 m² je Wohnung in den Häusern Kirchengasse 2 und Kastanienweg 1 in Hochneukirchen und Gschaidt 2.

Bei Interesse bzw. Information über freie Wohnungen wenden Sie sich bitte an das Gemeindeamt.



ÜBERBLICK VEREINE

Freiwillige Feuerwehr Hochneukirchen

Pfarrplatz 1, 2852 Hochneukirchen

Kommandant: Andreas Bergaus
Panoramastraße 23, 2852 Hochneukirchen
Tel.: 0676/899 343 93
E-Mail: hochneukirchen@feuerwehr.gv.at
<http://www.ff-hochneukirchen.at>

Freiwillige Feuerwehr Gschaidt

Gschaidt 46, 2852 Hochneukirchen

Kommandant: Martin Maurer
Loipersdorf 19, 2852 Hochneukirchen
Tel.: 0664/816 25 64
E-Mail: martin.maurer@feuerwehr.gv.at
<http://www.ff-gschaidt.at>

Freiwillige Feuerwehr Maltern

Maltern 35, 2852 Hochneukirchen

Kommandant: Marcel Beiglböck
2852 Hochneukirchen
Tel.: 0676/474 80 05
E-Mail: maltern@feuerwehr.gv.at

Rotes Kreuz – Bezirksstelle Kirchschatz

Hofwiese 253, 2860 Kirchschatz i.d.B.W.

Tel.: 059 144 71000
E-Mail: kirchschatz@n.rotekreuz.at

Bildung hat Wert

Ortsstellenleiterin: Friederike Gamperl
Gschaidt 23, 2852 Hochneukirchen
Tel. 0664/8978896

Ortsstellenleiterinstv.: Elfriede Fober
Am Gartenriegel 8, 2852 Hochneukirchen
Tel.: 0664/4542601

Dorferneuerungsverein Gschaidt

Obfrau: Helga Luckerbauer
Gschaidt 8, 2852 Hochneukirchen
Tel.: 02648/4873
E-Mail: judith.tymciw@tmo.at

Dorferneuerungsverein Hochneukirchen

Obfrau: Jutta Kornfeld
Kastanienweg 14, 2852 Hochneukirchen
Tel.: 02648/8000
Mobil: 0664/1359820
E-Mail: jutta_kornfeld@hotmail.com

Elternverein der Neuen NÖ Mittelschule Hochneukirchen-Gschaidt

Obfrau: Renate Pöheim
Harmannsdorf 5/3, 2852 Hochneukirchen

Motorsportclub Hochneukirchen-Gschaidt

Obmann: Josef Beisteiner
Züggen 33, 2852 Hochneukirchen
Mobil: 0660/7311315
E-Mail: email@msc-hochneukirchen.net
<http://www.msc-hochneukirchen.net>

Imkerverband Ortsgruppe Hochneukirchen

Obmann: Josef Milchrahm
Am Semmering 16, 2852 Hochneukirchen
Mobil: 02648/227

Landjugend Hochneukirchen

Obmann: Matthias Winkler
Burgstallweg 2/1, 2852 Hochneukirchen
Mobil: 0650/5456056
E-Mail: matthias_winkler71@gmx.at

Tourismus- und Verschönerungsverein Hochneukirchen-Gschaidt

Obfrau Elisabeth Kager
Hauptstraße 25, 2852 Hochneukirchen
Tel.: 0664/4589409
E-Mail: elisabeth.kager@hochneukirchen-gschaidt.at

Musikverein Hochneukirchen

Obfrau: Astrid Schuh
 Hauptstraße 11, 2852 Hochneukirchen
 Mobil: 0664/88296650
 E-Mail: obmann@mv-hochneukirchen.at
<http://www.mv-hochneukirchen.at>

Musikverein Gschaidt

Obfrau: Michaela Glatz
 Gschaidt 40, 2852 Hochneukirchen
 Mobil: 0650/640 58 95
 E-Mail: glatzmichi@gmail.com
 E-Mail: info@mv-gschaidt.at
<http://www.mv-gschaidt.at>

ÖKB Hochneukirchen-Gschaidt

Obmann: Alois Beiglböck
 Offenegg 34, 2852 Hochneukirchen
 Tel.: 02648/317
 Mobil: 0676/81220612
 E-Mail: osterbauer.ernst@aon.at
<http://www.okb.at>

NÖ Senioren Gschaidt

Obmann: Johann Luckerbauer
 Gschaidt 8, 2852 Hochneukirchen
 Tel.: 0664/4606304
 E-Mail: johann.luckerbauer@aon.at

NÖ Senioren Hochneukirchen

Obfrau: Johanna Feichtinger
 Am Semmering 2, 2852 Hochneukirchen
 Tel.: 02648/239
 E-Mail: feichtinger.hannerl@aon.at

Theaterverein Hochneukirchen-Gschaidt

Obmann: DI Markus Schuch
 Gschaidt 28, 2852 Hochneukirchen
 Tel.: 0664/2156840
 E-Mail: info@eintheater.at
<https://www.eintheater.at>

Union Volleyballclub Hochneukirchen

Obfrau: Harald Kager
 Hattmannsdorf 49, 2852 Hochneukirchen
 Mobil: 0664/2444648
 E-Mail: harald.kager@aon.at
www.volley-hochneukirchen.at

Turn- und Sportunion Hochneukirchen-Gschaidt

Obmann: DI (FH) Christoph Kornfeld
 Gesriegelgasse 1, 2852 Hochneukirchen
 Tel.: 0664/8507999
 E-Mail: christoph.kornfeld@gmail.com

Union Dart-Club Highlanders

Obmann: Markus Kornfeld
 Hauptstraße 50, 2852 Hochneukirchen
 Mobil: 0680/2089065
 E-Mail: kornfeld.markus33@gmail.com

Union Fußballclub- HSV

Obmann: Herbert Trenker
 Hattmannsdorf 60, 2852 Hochneukirchen
 Tel.: 02648/20371
 Mobil: 0664/73566986

Union Tennisclub Hochneukirchen

Obmann: DI Martin Diewald
 Am Gartenriegel 6, 2852 Hochneukirchen
 Mobil: 0664/6266980
 E-Mail: martin.diewald@porr.at
www.tennis-hochneukirchen.at

FREIZEIT UND SPORT



Mountainbiker vor Marterl in Grametschlag



Wanderwege

In Hochneukirchen-Gschaidt laden rund 50 km Wanderwege zu Wanderungen in der wunderbaren Hügellandschaft der Buckligen Welt ein. Auch der Weitwanderweg alpannonia® berührt auf seinem Verlauf von den Alpen in die pannonische Tiefebene das Gemeindegebiet.

Der BAKABU-Erlebniswanderweg rund um den Hutwisch und der Walderlebnispfad in Gschaidt sind ein Highlight für Jung und Alt.

Detaillierte Wegbeschreibungen sind der Wander- und Freizeitkarte zu entnehmen. Darin sind auch einige „Schätze“ beschrieben, die Ihnen an diesen Wanderwegen begegnen, wie z.B. das Teufelsbründl, das kelt.röm. Hügelgrab, der Burgstall uvm. Informieren Sie sich außerdem auf www.hochneukirchen-gschaidt.at sowie auf www.dachderwelt.at



Mountainbikestrecken

Als Teil des Mountainbikeprojektes NÖ Süd-alpin gibt es in der Gemeinde vier abwechslungsreiche Strecken mit einer Gesamtlänge von 64 km.



Langlaufen

Der Tourismus- und Verschönerungsverein Hochneukirchen-Gscheidt betreibt in der Au des Hochneukirchnerbaches die „Mühlenloipe“. Die Bezeichnung leitet sich von den zahlreichen Mühlen ab, die früher in diesem Tal in Betrieb waren. Die Langlaufloipe mit Diagonalspur ist eine typische Talloipe und daher auch für Anfänger und weniger geübte Langläufer leicht zu bewältigen. An der Loipe gibt es drei Einstiegstellen, wo Sie auch gute Parkmöglichkeiten vorfinden. Die Benützung ist gebührenfrei, Spendenboxen sind entlang der Loipe angebracht.



Walderlebnisweg Gscheidt

Vom Startpunkt am Dorfplatz Gscheidt geht es über Wald- und Feldweg, vorbei an 20 Schautafeln mit Wissenswertem über den Wald und seine Bewohner.

Der idyllisch gelegene Eisteich lädt zum Verweilen ein. Das Highlight ist sicher die 3-Ländereck-Aussichtswarte mit Blick in die Bundesländer Niederösterreich, Burgenland und Steiermark.

Wegstrecke: 2,2km
Gehzeit: ca. 1,5 Stunden

Information und Betreuung:
Dorferneuerungsverein Gscheidt



Dreiländerstein

Der Schnittpunkt der drei Bundesländer Niederösterreich – Steiermark – Burgenland im Tal des Willersbaches ist mit einem markanten Grenzstein gekennzeichnet. Dieser stellt ein beliebtes Ziel für Wanderer dar.



Hutwisch

Von der Aussichtswarte auf dem Hutwisch, mit 896 m die höchste Erhebung der Buckligen Welt, bietet sich den Besuchern an klaren Tagen ein unvergesslicher Rundblick, der von Rax und Schneeberg über den Neusiedler See bis zu den Steiner Alpen in Slowenien reicht.

Der erste Aussichtsturm wurde schon 1882 erbaut.



Sportanlage Hochneukirchen

Am „Kleinen Semmering“ befindet sich die von der Turn- und Sportunion betriebene Sportanlage. Sie besteht aus einem Fußball-Hauptspielfeld, einem Trainingsplatz, zwei Tennisplätzen und einem Beachvolleyballplatz.



Moto-Cross-Strecke

In Hattmannsdorf betreibt der Motorsportclub Hochneukirchen-Gschaidt eine Moto-Cross-Strecke, die an zwei Tagen in der Woche zu Trainingszwecken benützt werden kann.



BAKABU-Erlebnisweg

Der leicht begehbare Rundweg führt Kinder wie Erwachsene durch die lokalen Mythen und liefert wertvolle Informationen zur Umgebung. Mehr als 50 bunt bemalte Vogelhäuschen weisen den Weg zu zehn Erlebnisstationen. Hängematten, Ruhebänke und besondere Plätze laden zum Staunen, Träumen und Rätselraten ein.

Höhepunkt ist die Hutwisch-Aussichtswarte, wo der 360-Grad-Panoramablick bis zum Neusiedler See, Schneeberg, Wechsel und nach Slowenien reicht. Kinder können unterwegs an neun Hörstationen spannende Geschichten vom lustigen Ohrwurm Bakabu hören.

Unser Tipp:

Detaillierte Informationen finden Sie **im Internet** unter www.hochneukirchen-gschaidt.at und www.dachderwelt.at sowie in diversen **Tourismusprospekten, Wanderkarten** etc. welche **im Gemeindeamt** aufliegen.



Darauf achten wir

Unsere Umwelt

UNSERE UMWELT



Gesunde Natur und Landwirtschaft

Abfallwirtschaft

Das Altstoffsammelzentrum (ASZ) im Bauhof am Pfarrplatz in Hochneukirchen steht den GemeindebürgerInnen zur Entsorgung von Sperrmüll, Alteisen, Altholz, Bauschutt, Elektroaltgeräten und Problemstoffen zur Verfügung. Das ASZ ist jeweils am ersten Freitag im Monat von 13 – 17 Uhr und Samstag von 7 – 12 Uhr geöffnet. In den Monaten Dezember bis Februar gibt es eine Wintersperre. Die Öffnungszeiten sind dem Abfallentsorgungsplan sowie der Website www.hochneukirchen-gschaidt.at zu entnehmen, ebenso die Abfuhrtermine für die Restmüll- und Gelben Säcke..

Für die Entsorgung von Altpapier und Glas stehen in allen Ortschaften der Gemeinde an 14 Altstoffsammelinseln Container zur Verfügung. Die Entsorgung von Verpackungskunststoffen sowie Verpackungsmetallen erfolgt über den Gelben Sack. Für die Restmüllentsorgung werden an die Haushalte graue Säcke ausgegeben. Die Ausgabe der Säcke erfolgt jeweils im Dezember für das folgende Jahr.

Abwasserentsorgung

Die Reinigung der Abwässer von den Liegenschaften in den Ortschaften – mit Ausnahme von Hattmannsdorf und Grametschlag – erfolgt in den beiden Kläranlagen Maltern und Gschaidt. Die Kläranlagen sind mit einer mechanischen Vorreinigung mit Feinrechen, Sandfang inklusive Fettfang und einer anschließenden vollbiologischen Reinigung des Abwassers nach dem Belebtschlammverfahren konzipiert.

Die zwei Belebungsbecken der Kläranlage Maltern werden als Umlaufbecken mit Nitrifikation, simultaner Denitrifikation, sowie gleichzeitiger aerober Schlammstabilisierung betrieben. Die Nachklärbecken sind als horizontal durchströmte Rundbecken ausgebildet. Die Fällung des Phosphors erfolgt durch Zugang von Eisenchlorid (FeCl_2). Der anfallende Klärschlamm wird mittels einer Schneckenpresse entwässert und danach über die Fa. Stipits zur Kompostierung entsorgt. Der Klärschlamm der Anlage in Gschaidt wird zum Pressen nach Maltern transportiert.

Winterdienst

Die **Eigentümer von Liegenschaften** in Ortsgebieten haben gemäß § 93 Abs. 1 der derzeit gültigen Straßenverkehrsordnung dafür Sorge zu tragen, dass die dem öffentlichen Verkehr dienenden Gehsteige und Gehwege einschließlich der in ihrem Zuge befindlichen Stiegenanlagen entlang der gesamten Liegenschaft in der Zeit von 6.00 bis 22.00 Uhr von Schnee und Verunreinigungen gesäubert sowie bei Schnee und Glatteis gestreut sind.

Ist ein Gehsteig (Gehweg) nicht vorhanden, so ist der Straßenrand in der Breite von einem Meter zu säubern und zu bestreuen.



Hundehaltung

Sofern Sie einen Hund halten, ist dieser am Gemeindeamt anzumelden – dort erhalten Sie eine Hundemarke und ist die Hundeabgabe zu entrichten. Mitzubringen ist der Tierausweis mit der Chipnummer, ein Nachweis über eine Versicherung des Hundes sowie ein Nachweis der erforderlichen Sachkunde.

Das Halten von Hunden mit erhöhtem Gefährdungspotenzial (z.B. Bullterrier, Pitbull, Rottweiler, Dogo Argentino) ist der Gemeinde unverzüglich unter Anschluss des Nachweises der erforderlichen Sachkunde zur Haltung dieses Hundes anzuzeigen. Dieser wird in der Regel durch den Besuch eines Kurses bei einem befugten Trainer erworben.

Wir bitten alle HundehalterInnen zu beachten, dass Verunreinigungen durch Hundekot im Ortsgebiet zu verhindern bzw. zu entfernen sind. In Hochneukirchen, Gschaidt, Hattmannsdorf und Maltern stehen öffentliche Hundekotbeutelständer zur Verfügung.

Tierärztliche Versorgung

Dr. Werner Maresch

Kastanienweg1/4
2852 Hochneukirchen
Tel.: 02648/306
Mobil: 0664/1828048
Kleintierpraxis Mittwoch und Samstag
von 9.00 bis 10.00 Uhr

Tierkörperbeseitigung

Für die Beseitigung toter Heimtiere (mit Ausnahme von Nutztieren), verunfallte, tote Wildtiere und tierische Abfälle aus Haushalten steht an folgender Stelle ein Container zur Verfügung (Einwurfgröße ca. 42 x 42 cm):

Standort Container

(Kläranlage Krumbach – Bad Schönau)
Am Zöbernbach 16
2853 Bad Schönau
Tel. 02646/8290

Für größere Tiere wird eine Direktabholung durch die Gemeinde veranlasst.



Gesund und Fit

Notrufe:

Rettung
144

Ärztenotdienst
141

Feuerwehr
122

Polizei
133

Euronotruf
112

Vergiftungszentrale
01/406 43 43

Ärztliche Versorgung Hochneukirchen-Gscheidt**Gemeindearztpraxis**

Dr. Anton Wanecek
Kastanienweg 1/1
2852 Hochneukirchen
Tel. 02648/20205

Ordinationszeiten: Montag bis Mittwoch: 7.00 – 12.00 Uhr
Donnerstag: Ordinationsfrei
Freitag: 7.00 - 10.00 und 16.00 - 18.00 Uhr

Es wird auch Stillberatung und Ernährungsberatung angeboten.

Ärzte Notdienstregelung

Die Diensterteilung kann auf der Homepage der NÖ. Ärztekammer www.arztnoe.at, unter „Wochenenddienste“ eingesehen werden. Der/die diensthabende Arzt/Ärztin ist telefonisch erreichbar zwischen 8.00 und 14.00 Uhr, die Ordination ist von 9.00 bis 11.00 Uhr geöffnet.

Außerhalb dieser Zeiten wenden Sie sich bitte telefonisch an die

- Gesundheitshotline 1450
- in lebensbedrohenden Situationen an die Rettung 144
- und in der Nacht von 19.00 bis 7.00 Uhr an den NÖ Ärztedienst 141.

Österreichisches Rotes Kreuz



Bezirksstelle Kirchschatl

Hofwiese 23, 2860 Kirchschatl i.d.B.W.
Tel. 059 144 71000
E-Mail: kirchschatl@n.rotekruz.at
Rettungs-Notruf: 144

Rotes Kreuz Krankentransport 14844, in Bundeslandgrenznähe 02852/14844
Apotheke Kirchschatl 02646/2219

Pflege – Hotline: 02742/9005 – 9095
Krebshilfe-Telefon: 01408 70 48

Telefonseelsorge 142

Opfernotruf
kostenfreie Beratung: 0800/112 112

Frauenhelpline
Krisenberatung für Frauen, Kinder und Jugendliche –
kostenfreie
Beratung in verschiedenen Sprachen: 0800 222 555

Mädchentelefon
kostenfreie Beratung: 0800/21 13 17

Rat auf Draht Notruf
für junge Menschen – kostenfreie Beratung: 147

Mutter-Kind-Treffen in Hochneukirchen

Alle Kinder (Alter 0 bis Kindergarten) mit Müttern, Vätern oder Großmüttern.... sind herzlich eingeladen zu einem gemütlichen Frühstück mit Spielen, Singen und Basteln.

Treffpunkt: zweiwöchentlich 9.00 - 11.00 Uhr im Pfarrheim Hochneukirchen, die Termine finden Sie auf der Homepage der Marktgemeinde: www.hochneukirchen-gschaidt.at



Gesunde Gemeinde

Ein umfangreiches Angebot hält der Arbeitskreis "Gesunde Gemeinde" für Jung und Alt bereit. Dieses reicht von Dance-up Kindertanzen über Krabbelturnstunde, Kinderturnen und Dance Workout bis zur Wirbelsäulengymnastik, Motogeragogik und YOGA-Kursen für Erwachsene. Das genaue Programm finden Sie unter www.hochneukirchen-gschaidt.at

Gesundheitsgemeinderätin Michaela Beiglböck
Maltern 22/2, 2852 Hochneukirchen
Tel. 0676/7716002, e-mail: michaela.beiglboeck@wavenet.at



Betreuungsangebote

Hochneukirchen-Gscheidt und Bezirk Wr. Neustadt

BESTE BETREUUNG



Mobile Betreuung und Pflege

Mobile Betreuung

Hauskrankenpflege der Caritas

Die Caritas Hauskrankenpflege ermöglicht auch in sehr schwierigen Pflegesituationen ein Leben zu Hause. Diplomierete Gesundheits- und Krankenpflegerinnen und -pfleger sowie Pflegehelferinnen und -helfer kommen von einmal wöchentlich bis zu dreimal täglich - je nach Situation.

Caritas Pflegeheim Kirchschiag

Leiterin Elisabeth Binder
 Dr. Bruno Schimetschek Platz 1
 2860 Kirchschiag
 Tel. 02646/3577, Fax. 02646/3577-50
 E-Mail: sst.kirchschiag@caritas-wien.at
 Bürozeiten: Mo bis Fr 10 – 12 Uhr und nach tel. Vereinbarung

Notruftelefon

Über die Caritas Sozialstation Kirchschiag/Zöbern
 02646/3577
 oder:
 Tel. 01/545 20 66
 E-Mail: notruftelefon@caritas-wien.at

Mobile Physiotherapie und Ergotherapie

Über die Caritas Sozialstation Kirchschiag/Zöbern
 02646/3577
 oder:
 Koordinator der Physiotherapie: 0664/546 79 58
 oder:
 Caritas Regionalbüro Wr. Neustadt-Neunkirchen
 02622/81782 Fax:02622/81782-50
 E-Mail: region.wr.neustadt-nk@caritas-wien.at

Angehörigentelefon - psychosoziale Angehörigenberatung

Tel. 01/878 12-550
 oder 0664/842 96 09
 oder 0664/825 22 58

Mobiles Hospiz - Leben bis zuletzt

Begleitung von schwer- und unheilbar kranken Menschen

Tel. 01/865 28 60

E-Mail: hospiz-wien@caritas-wien.at

NÖ Hilfswerk Wr. Neustadt Land

Mühlgasse 10, 2870 Aspang Markt

Tel. 02642/512 45

E-Mail: pflege.aspang@noe.hilfswerk.at

Tagesstätte Lebenslicht Krumbach

Am Pfarrbach 2

2851 Krumbach

Tel. 02647/425 58

Ein gutes Gefühl.

24 Stundenbetreuung

Caritas Rundum zu Hause betreut

Beratung, Vermittlung und Qualitätssicherung für 24 Stundenbetreuungen

Tel. 0810/24 25 80

Mo bis Do 9.00 bis 15.00 Uhr, Freitag 9.00 bis 12.00 Uhr

www.caritas-rundumbetreut.at



Pflegeheime

Caritas der Erzdiözese Wien, Haus Johannes der Täufer, Pflegezentrum Bucklige Welt

2860 Kirchschlag, Dr. Bruno Schimetschek-Platz 1

Tel. 02646/27074, mail: pflegezentrum.bw@caritas-wien.at, www.caritas-wien.at

Senioren pension Bad Schönau

2853 Bad Schönau, Kurhausstraße 22

Tel. 02646/83910, mail: senioren pension@aon.at, www.senioren pension.at

Genesungs-,Wohn- und Pflegeheim Mater Salvatoris

2823 Pitten, Salvatorallee 36

Tel. 02627/82272, mail: m.salvatoris@utanet.at

NÖ Pflege- und Betreuungszentrum Gutenstein

2770 Gutenstein, Vorderbruck 38

Tel. 02634/7273, mail: pbz.gutenstein@noe-lga.at, www.pbz-gutenstein.at

ACP-WN Lissi Care GmbH – Pflegezentrum Matzendorf

2751 Matzendorf, Badenerstraße 85

Tel. 02622/42211, mail: office@pzl.at, www.pzl.at

Senioren pension "Waldheim"

7202 Bad Sauerbrunn, Lichtenwörth 74a

Tel. 02625/32284, mail sp.waldheim.kern@aon.at, www.senioren pension-waldheim.org

Pflege- und Betreuungszentrum Wiener Neustadt

2700 Wiener Neustadt, Liese Prokop-Weg 3

Tel. 02622/27895, mail: lph.wrneustadt@noelandesheime.at, www.lpph-wr.neustadt.at

Haus der Barmherzigkeit – Stadtheim Wiener Neustadt

2700 Wiener Neustadt, Lazarettgasse 5

Tel. 02622/89820-7000, stadtheim@hb.at

Marienhof Wohngemeinschaften GmbH

2700 Wiener Neustadt, Komarigasse 8
Tel. 02622/27236, mail: office@pflegezentrum-wiener-neustadt.at, www.marienhof.care

Altenwohn- und Pflegeheim Reinhard Trofer

2700 Wiener Neustadt, Waxriegelgasse 1b
Tel. 02622/24841, mail: pflegeheimtrofer@pflegeheim.co.at, www.pflegeheim.co.at

Landespflegeheim Scheiblingkirchen

2831 Scheiblingkirchen, Altenheimstraße 99
Tel. 02629/2381, mail: pbz.scheiblingkirchen@noelga.at

Landespflegeheim Neunkirchen

2620 Neunkirchen, Raimundweg 3a
Tel. 02635/71660. Mail: pbz.neunkirchen@noelga.at, www.pbz-neunkirchen.at

Landespflegeheim Gloggnitz

2640 Gloggnitz, Wiener Straße 32-34
Tel. 02662/42303, mai: lph.gloggnitz@noelandesheime.at, www.lpph-gloggnitz.at

Landespflegeheim/-klinikum Hohegg

2840 Grimmenstein, Hohegger Straße 88
Tel. 02644/6300-940, mail: office@hohegg.lknoe.at, www.hohegg.lknoe.at

Kontakte und Sprechstunden



Österreichische Gesundheitskasse

Kremser Landstraße 3
3100 St. Pölten
Tel. 05 0766-12
Fax 05 0766-126581
www.gesundheitskasse.at

SVS – Sozialversicherung der Selbstständigen

Wiedner Hauptstraße 84-86
1051 Wien
Tel. 050 808 808
E-Mail: vs.noe@svagw.at
www.svs.sozvers.at

Pensionsversicherungsanstalt für Arbeiter und Angestellte

Friedrich-Hillegeist-Straße 1
1021 Wien
Tel. 05 03 03
Sprechstunde: Bezirksstelle der Gebietskrankenkasse Wr. Neustadt, Tel. 05 08 99 6100
E-Mail: pva@pv.at
www.pv.at

Versicherungsanstalt öffentlich Bediensteter (BVAEB)

Josefstädter Straße 80
1080 Wien
Tel. 050405, Fax DW 22900
E-Mail: postoffice@bvaeb.at
www.bvaeb.at

Amt der NÖ Landesregierung Pflegehotline

Haus 7, Landhausboulevard
3109 St. Pölten
Tel. 02742/9005 – 9095 Fax: 02742/9005 - 19099
E-Mail: post.pflegehotline@noel.gv.at
Montag bis Freitag 8.00 bis 16.00

Drogenberatungsstelle:

Suchtberatungsstelle des Anton Proksch Institutes
2700 Wiener Neustadt, Grazer Straße 71/3.
Stock/Top 7
Tel: 01 / 88010-1380
E-Mail: wr.neustadt@api.or.at

Notar Mag. David Wuscher

Hauptplatz 8
2860 Kirchschlag
Tel. 02646/2223, Fax 02648/2048
E-Mail: david.wuscher@notar.at
Sprechstunde: Gemeinde Hochneukirchen-Gscheidt,
Tel. 02648/20206

Jeden 1. und 3. Freitag im Monat gegen Voranmeldung von 15.30 bis 16.30 Uhr

Bezirkshauptmannschaft Wiener Neustadt

Ungargasse 33
2700 Wiener Neustadt
Tel. 02622/9025

Sprechstunde Stadtgemeindeamt Kirchschlag, Tel. 02646/2213
jeden Freitag von 8.00 bis 12.00 Uhr

Kriegsopfer- und Behindertenverband

Lange Gasse 53
1080 Wien
Tel.: 01/406 15 86

Sprechstunde: Büro d.KOBV-Ortsgruppe Wiener Neustadt Tel. 02622/23820
Jeden 1. und 3. Dienstag im Monat von 9.00-10.30 Uhr

Österreichischer Zivilinvalidenverband

Hauffgasse 3-5/3.OG
1110 Wien
Tel. 01/5131535-0

Sprechstunde: 2700 Wiener Neustadt, Tel. 02622/25381
Jeden Dienstag von 9.00-12.00 Uhr und Donnerstag von 15.00-18.00 Uhr

Bezirksgericht Wiener Neustadt

Maria-Theresien-Ring 3b
2700 Wiener Neustadt
Tel: 02622/21510

Sprechstunde: ehem. Bezirksgericht Kirchschlag, 02646/2213
Jeden Freitag von 9.00-12.00 und 13.00-15.00 Uhr

Kirchenbeitragsstelle Wiener Neustadt

Domplatz 1
2700 Wiener Neustadt
Tel. 02622 23996

Sprechstunde: Pfarrzentrum Kirchschlag, Tel. 02646 2243 0
Montag – Donnerstag 8.00 – 14.00 Uhr

AKNÖ- Bezirksstelle Wiener Neustadt, Konsumentenberatung

Babenbergerring 9b
2700 Wiener Neustadt
Tel. 05/7171 27450
wrneustadt@aknoe.at

Militärkommando Niederösterreich

Schießstattring 8
3100 St. Pölten
Tel: 050201/30 17410

Sprechstunde: BH Wiener Neustadt, 02622/9025
Jeden 4. Dienstag im Monat von 14.30 Uhr-16.00 Uhr nur gegen Voranmeld.

Familienberatung bei Gericht

Sprechstunde: Bezirksgericht Wiener Neustadt, Telefon: 02622 21510
Jeden 1. und 3. Freitag von 9.00 – 12.00 Uhr

Kontakte Überblick.

Bestattungen

Tischlerei Friedrich Weber
Bestattungsannahme für Bestattung Kunz GmbH
 Kirchschiagl 25
 2852 Hochneukirchen
 Tel.: 02648/258
 Fax: 02648/2584
 E-Mail: weberfriedrich@tele2.at
 Web: www.tischlereiweber.at

Bestattung Kunz GmbH
 Bahnstraße 25
 2870 Aspang
 Tel.: 02642/52322, Fax: 02648/52322-15
 E-Mail: office@bestattung-kunz.at
 Web: www.bestattung-kunz.at

Betreuen und Pflegen Zuhause

Die Betreuung und Pflege kann bei vorübergehender Pflegebedürftigkeit, nach Krankenhausaufenthalten, bei chron. Pflegebedürftigkeit oder nach Verletzungen und Unfällen in Anspruch genommen werden.

Die Häufigkeit der Betreuung und Pflege erstreckt sich von: einzeln (1x pro Woche) über 1x bis zu 3x täglich, kurzzeitig oder dauerhaft, und wird je nach Bedarf mit dem zu Betreuenden vereinbart.

Hauskrankenpflege:

- Körperpflege
- Mobilisation nach Krankenhausaufenthalten, Schlaganfällen,....
- Wundversorgung, Katheterversorgung, Versorgung von PEG-Sonden
- Verabreichung von Medikamenten, Injektionen, Sondennahrung
- Kontrolle von Blutdruck und Blutzucker
- Palliativpflege
- Beratung von pflegenden Angehörigen
- Beratung bei Pflegegeldanträgen

Heimhilfe

- Unterstützung bei allen Aktivitäten des täglichen Lebens (Ankleiden, Körperpflege,...)
- Begleitung oder Übernahme bei Arztbesuchen, Amtswegen, Einkäufe
- Unterstützung bei der Haushaltsführung

Information und Kosten:

Das Land NÖ fördert die Betreuungsstunden für alle in Niederösterreich lebenden Menschen. Das Land NÖ gibt auch die Berechnung des Kostenbeitrages des Hilfeempfängers vor, welcher nach seinem Einkommen berechnet wird.

Genaue Informationen erhalten Sie in der Caritas Sozialstation Kirchschiagl/Zöbern. Tel. 02646/3577



Sicher ist Sicher

Das Notruftelefon

NOTRUFTELEFON



Caritas &Du

Sicher mit dem
Caritas Notruftelefon

Notruftelefon „Caritas&Du“

Notruftelefon

Das Notruftelefon besteht aus einem Zusatzgerät zu Ihrem Telefon oder Handy und einem wasserdichten Sender, den Sie direkt am Körper entweder als „Armband“ oder als „Halskette“ tragen.

Durch einen Knopfdruck auf den Sender wird automatisch eine Verbindung zur rund um die Uhr besetzten Notrufzentrale hergestellt. Über eine Freisprecheinrichtung können Sie dann von jedem Ort in der Wohnung aus mit der Notrufzentrale sprechen. Wenn Sie nicht sprechen können, werden sofort die notwendigen Hilfsmaßnahmen eingeleitet.

In der Notrufzentrale sind alle wichtigen Telefonnummern hinterlegt, welche dann verständigt werden.

Sollten keine Verständigungspersonen erreichbar sein, wird die Rettung verständigt.

Wann ist ein Notruftelefon sinnvoll?

Wenn Sie:

- Alleine wohnen oder manchmal alleine zuhause sind
- Krank sind und nicht selbständig aufstehen können
- Einen schwachen Kreislauf haben und manchmal ohnmächtig werden
- Angst vor einem Sturz in der Wohnung haben

Information und Kosten:

Wenn Sie:

- eine ärztliche Bestätigung, dass ein Notruftelefon hilfreich ist, vorlegen
- Mindestpensionsbezieher*in sind und
- Pflegegeld beziehen

übernimmt das Land NÖ die Kosten des Notruftelefons

Weitere Informationen

Genaue Informationen erhalten Sie in der Caritas Sozialstation Kirchschiag. Tel. 02646/3577

Mobile Physiotherapie und Ergotherapie

Indikationen für **Physiotherapie**

- Bei neurologischen Erkrankungen wie z.B. Schlaganfall, Multiple Sklerose, Morbus Parkinson,.....
- Bei angeborenen und/oder erworbenen Störungen des Bewegungsapparates wie z.B. nach einem Unfall, einer orthopädischen Operation, Amputation,...
- Wenn die Lebensqualität durch Einschränkungen und/oder Schmerz beeinträchtigt ist wie z. B. Arthrosen, Erkrankungen des Bewegungsapparates
- Bei inneren Erkrankungen wie z.B. bei Arteriosklerose, nach einem Herzinfarkt, peripheren Gefäßkrankungen,.. oder Atemwegserkrankungen

Indikationen für **Ergotherapie**

- Wenn sich die Bewegungseinschränkung auf Grund verschiedener Krankheiten auf Arme und Hände beschränkt
- Wenn Sie bei Alltagstätigkeiten wie z.B. Waschen, Anziehen, Essen, Schreiben,.. eingeschränkt sind und wieder selbständig werden wollen
- Wenn durch diverse Erkrankungen die Gehirnleistungen wie z.B. Gedächtnis, Konzentration, Orientierung,... beeinträchtigt sind

Auf Grund der aktuellen Gesetzeslage darf Ergo- bzw. Physiotherapie nur auf ärztl. Verordnung durchgeführt werden. Der vom Arzt ausgestellte Verordnungsschein: mit genauer Therapieangabe, Hausbesuch durch den jeweiligen Anbieter (z.B. Caritas, Hilfswerk,...), Dauer der Therapieeinheit und Anzahl der Einheiten, muss zur zuständigen Krankenkasse zur Bewilligung geschickt werden. Bei Bewilligung der Therapie durch die Krankenkasse werden die Kosten bis auf einen Selbstbehalt von der Krankenkasse übernommen.

Genauere Informationen erhalten Sie in der Caritas Sozialstation Kirchschlag/Zöbern Tel. 02646/3577 und/oder beim Koordinator der Physio- und Ergotherapie der Caritas Tel. 0664/546 7958

Geförderte
Heimplätze

PFLEGEHEIM



Aufnahme in ein Pflegeheim

Die Zuweisung in ein Pflegeheim mit einem geförderten Pflegeplatz durch das Land NÖ erfolgt durch die zuständige Bezirksverwaltungsbehörde.

Voraussetzungen für einen geförderten Pflegeplatz:

- Österreichische Staatsbürgerschaft oder diesen gleichgestellte Personen
- Hauptwohnsitz in Niederösterreich
- Vollendung des 60. Lebensjahres
- Bezug der Pflegegeldstufe 4

in begründeten Ausnahmefällen können auch jüngere Personen bzw. Personen mit niedrigerer Pflegegeldstufe aufgenommen werden.

Benötigte Unterlagen:

- Aufnahmeantrag für ein NÖ Pflegeheim und Antrag auf Kostenübernahme
- Ärztlicher Bericht
- Indikationsliste (Pflegebericht)

Die Formulare erhalten sie:

Über das Internet bei den nachfolgenden Links:

- <http://www.noel.gv.at/Gesundheit/Pflege/Pflegeheimaufnahme.wai.html>
- <http://www.noel.gv.at/Bezirke/Alle-Bezirk.wai.html>

Persönlich:

- Auf dem Gemeindeamt
- In jedem Landeskrankenhaus
- In allen Sozialstationen (Caritas, Hilfswerk, Volkshilfe, rotes Kreuz)
- Bei der Bezirkshauptmannschaft
- Bei den Sozialämtern der Statutarstädte
- In allen NÖ Heimen

Kurzzeit und Tagespflege

PFLEGEVARIANTEN

Kurzzeitpflege

Im Rahmen der Kurzzeitpflege werden pflegebedürftige Menschen tagsüber und während der Nachtzeit versorgt, aktivierend betreut und gepflegt. Kurzzeitpflege ist die Möglichkeit pflegebedürftige Menschen, welche von ihren Angehörigen gepflegt werden bis zu 6 Wochen pro Jahr während des Urlaubs, Kur,... der Angehörigen in professionelle Pflege zu geben. Kurzzeitpflege soll pflegende Angehörige entlasten, im Krankheitsfall „aushelfen“ oder einfach einmal Urlaub von der Pflege ermöglichen.



Voraussetzung:

- Hauptwohnsitz in NÖ
- Bezug von Pflegegeld
- Maximale Aufenthaltsdauer bis zu 6 Wochen im Jahr

Die verrechenbaren Kosten sind abhängig von der Höhe des Einkommens und der Pflegegeldstufe.

Tagespflege

Bietet tagsüber notwendige pflegerische und therapeutische Versorgung und Hilfe. Die vom Land NÖ geförderte Tagespflege kann in allen NÖ Landespflegeheimen und jedem privaten Pflegeheim welches mit dem Land NÖ einen Fördervertrag hat, in Anspruch genommen werden.

Voraussetzung:

- Hauptwohnsitz in NÖ
- Bezug von Pflegegeld

Die verrechenbaren Kosten orientieren sich an dem von der NÖ Landesregierung für die Pflegeheime festgelegten Tarife

Informationen:

Bezirkshauptmannschaft Wr. Neustadt, Sozialabteilung

2700 Wr. Neustadt, Ungargasse 33
 E-Mail: post.bhwb@noel.gv.at
 Tel. 02622/9025-0 Fax: 02622/9025-41000

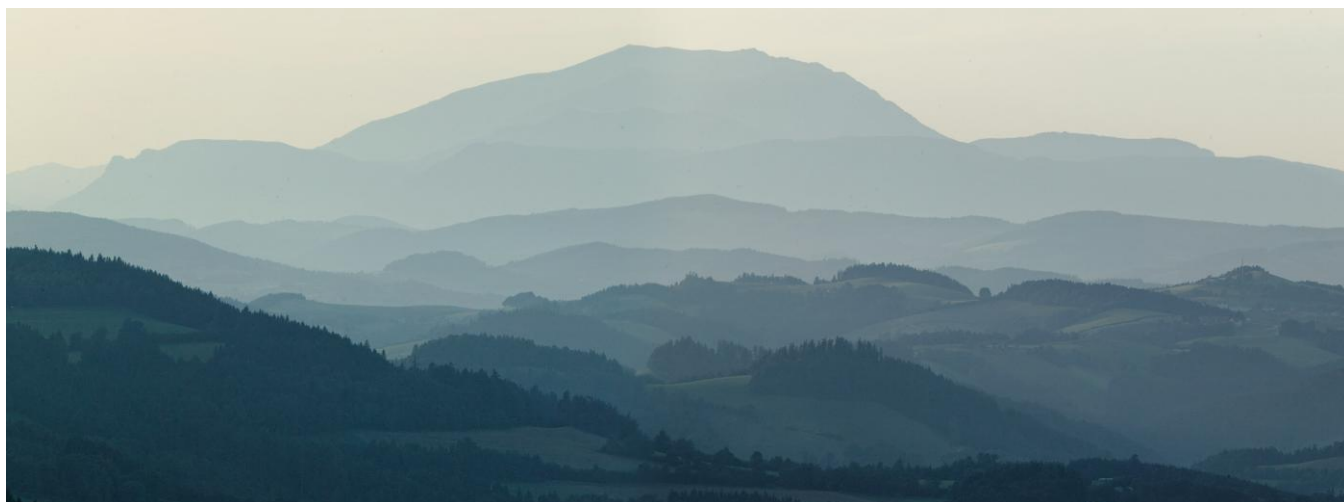
Pflegeheim der Caritas

Haus Johannes der Täufer
 2860 Kirchsschlag, Dr. Bruno Schimetschek Pl. 1
 Tel. 02646/27074, Fax: 02646/27074-50
 E-Mail: pflegezentrum.bw@caritas-wien.at
<http://www.noel.gv.at/Gesundheit/Pflege/Pflegeheimaufnahme.wai.html>

Schnell zum richtigen Ansprechpartner

Bürgerservice

BÜRGERSERVICE



Bucklige Welt rund um die Marktgemeinde Hochneukirchen-Gschoaidt

Ämter, Behörden, Polizei

Marktgemeinde Hochneukirchen-Gschoaidt

Hauptstraße 26
2852 Hochneukirchen
Tel. 02648/20206, Fax DW 30
E-Mail: marktgemeinde@hochneukirchen-gschoaidt.at
www.hochneukirchen-gschoaidt.at

Bezirkshauptmannschaft Wr. Neustadt

Ungargasse 33
2700 Wr. Neustadt
Tel. 02622/9025, Fax DW 41000
E-Mail: post.bhwb@noel.gv.at

Bezirkshauptmannschaft Neunkirchen

Peischingerstraße 17
2620 Neunkirchen
Tel. 02635/9025
Fax DW 35000
E-Mail: post.bhnk@noel.gv.at

(Reisepässe, Personalausweise und Führerscheine können bei jeder beliebigen Bezirkshauptmannschaft beantragt werden)

Bezirkshauptmannschaft Oberwart

Hauptplatz 1
7400 Oberwart
Telefon: 057-600/4591
Telefax: 057-600/4577
E-Mail: bh.oberwart@bgld.gv.at

(Reisepässe, Personalausweise und Führerscheine können bei jeder beliebigen Bezirkshauptmannschaft beantragt werden)

Amt der NÖ Landesregierung

Landhausplatz 1
3109 St. Pölten
Tel. 02742/9005, Fax DW 13610
E-Mail: post.landnoe@noel.gv.at
www.noel.gv.at

Finanzamt Österreich – Dienststelle Niederösterreich Mitte

Grazer Straße 95
2700 Wr. Neustadt
Tel. 050/233 233 für Privatpersonen
Tel. 050/233 333 für Unternehmen
Tel. 050/233 710 Formularbestellnummer
www.bmf.gv.at

Polizeiinspektion Kirchschatl i.d.B.W.

Günser Straße 1
2860 Kirchschatl
Tel. 059/133-3377-100
Fax 059/133-3377-109
E-Mail: pi-n-kirchschatl@polizei.gv.at

Behörden Überblick.

Gemeindeverbände

Gemeindeverband der Musik- und Kunstschule Bucklige Welt

Alois-Dopler-Platz 1
2860 Kirchsschlag i. d. B. W.
Tel. 26416/27800
E-Mail: office@mks-bw-at
www.mks-bw.at

Standesamts- und Staatsbürgerschaftsverband

Marktstraße 17
2851 Krumbach
Tel. 02647/42238, Fax. DW 22
E-Mail: gemeinde@krumbach-noe-gv.at
www.krumbach-noe.at

Abfallwirtschaftsverband Wr. Neustadt

Raketengasse 50
2751 Wöllersdorf-Steinabrückl
Tel. 02622/373-660
Fax 02622/373-670
E-Mail: abfall@wnsks.at
www.wnsks.at

Gemeindeabgabenverband

BH Wr. Neustadt
Ungargasse 33
2700 Wiener Neustadt
Tel. 02622/9025-41850
Fax 02622/9025-41855
E-Mail: gemeindeabgabenverband@gav-wn.at

Sonstiges

Jagdgesellschaft Hochneukirchen

Jagdleiter Wilhelm Ungerböck
Harmannsdorf 31
2852 Hochneukirchen
Tel. 02648/4853

Jagdgesellschaft Gschaidt

Jagdleiter Christoph Brandstetter
Ulrichsdorf 10
2852 Hochneukirchen
Tel. 02648/272

Weitere Informationen über österreichische Behörden finden Sie auf www.help.gv.at

Impressum:

Herausgeber und für den Inhalt verantwortlich:

Marktgemeinde Hochneukirchen-Gschaidt
Hauptstraße 26
2852 Hochneukirchen

Tel. 02648/20206
Fax. 02648/20206-30

E-Mail: marktgemeinde@hochneukirchen-gschaidt.at
www.hochneukirchen-gschaidt.at

Fotos:

Franz Zwickl, Philipp Monihart, Andi Bruckner, Marktgemeinde
Hochneukirchen-Gschaidt, Bigstockphoto.com, Caritas,

Titelseite zweites und viertes Foto von links: Wiener Alpen, Martin
Fülöp

Konzept & Design:

LACKNER – Digital Marketing Services

Wir ersuchen um Verständnis, dass keine Haftung für unrichtige
oder eventuell fehlerhafte Inhalte übernommen werden kann.

Ausgabe März 2026